

Rapport d'investissement durable

2025



Table des matières

4	<u>Message de la direction</u>
5	<u>Reconnaissance du territoire</u>
5	<u>Diversité, équité et inclusion</u>
6	<u>Gouvernance ESG</u>
7	<u>Comité ESG</u>
9	<u>Notre équipe d'investissement</u>
10	<u>Affiliations</u>
11	<u>Intégration ESG</u>
14	<u>Faits saillants 2025</u>
16	<u>Sommaire des votes par procuration</u>
17	<u>Considérations ESG systématiques</u>
19	<u>Lumière sur les actions canadiennes</u>
20	<u>Réconciliation</u>
21	<u>Sujets d'engagement</u>
22	<u>Engagement</u>
36	<u>Agenda 2026</u>
37	<u>Notes</u>

Message de la direction

L'année 2025 a été marquée par une incertitude économique, des tensions géopolitiques et une remise en question de certains principes liés à l'investissement responsable, notamment aux États-Unis. Dans ce contexte polarisé et volatil, nous y voyons plus que jamais la pertinence de demeurer fidèles à nos convictions fondamentales et à notre approche d'investissement responsable, axée sur la création de valeur à long terme.

Cette année, cette conviction s'est notamment traduite par l'évolution de nos pratiques ESG, à travers la formalisation de processus et le renforcement de notre équipe. Ces efforts reflètent notre volonté de progresser continuellement, de demeurer un partenaire engagé pour nos clients et de contribuer activement à l'écosystème de la finance durable.

Conscients de l'influence que nous exerçons en tant qu'actionnaire de long terme, nous accompagnons activement les entreprises de notre portefeuille dans leur transition vers des pratiques plus responsables. Dans un contexte souvent marqué par une vision actionnariale à court terme, nous assumons pleinement notre responsabilité fiduciaire en y intégrant une perspective de durabilité.

Concrètement, cela se traduit par un dialogue régulier avec les entreprises, ainsi que par une réflexion continue sur nos propres méthodes afin de nous assurer que nos pratiques sont alignées avec les standards que nous défendons. Notre engagement se manifeste également par le respect et l'équité envers l'ensemble des parties prenantes (employés, clients, actionnaires et partenaires) dans un esprit de saine gouvernance.

Nous sommes heureux de présenter dans ce rapport, les progrès réalisés en 2025. Ceux-ci reflètent notre ambition de générer un impact significatif à long terme, en conjuguant innovation et collaboration, tout en inspirant un changement positif à travers, et au-delà de, nos investissements.



David Després

B.B.A., M. Sc. Finance, CFA®

Vice-président exécutif – Services d'investissement

Reconnaissance du territoire

Chez LetkoBrousseau, nous reconnaissons que nos bureaux sont situés sur les territoires traditionnels et non cédés des peuples autochtones, qui prennent soin de ces terres depuis fort longtemps et qui les protègent encore aujourd'hui. Notre siège social est situé à Tiohtià:ke (Montréal), un lieu qui a longtemps été un point de rassemblement pour de nombreuses Premières Nations. Nous reconnaissons la nation Kanien'kehá:ka comme les gardiens traditionnels de ces terres et de ces eaux.

Nous reconnaissons également que notre bureau de Toronto se trouve sur le territoire traditionnel des Premières Nations Wendat, Anishinaabeg, Haudenosaunee, Chippewa et Mississaugas du Crédit. Notre bureau de Calgary est situé sur les territoires traditionnels du sud de l'Alberta des habitants du Traité 7, qui incluent les Pieds-Noirs (comprenant les Premières Nations Siksika, Piikani et Kainai), les Nations Tsuut'ina, Ktunaxa et Stoney Nakoda (incluant les Premières Nations Chiniki, Bearspaw et Goodstoney).

La ville de Calgary est aussi un territoire où vit la Nation métisse de l'Alberta, Région III. Nous faisons cette reconnaissance dans un esprit de respect et de réflexion, et avec l'engagement de poursuivre notre apprentissage et de contribuer à une réconciliation significative.

Oeuvre de Shianne Gould, une artiste Mi'kmaq dont le travail explore les thèmes de la famille et du lien avec la terre¹.

1. Friends United. <https://www.friends-united.ca/>. Veuillez consulter notre section Réconciliation pour plus de détails

Diversité, équité et inclusion

Notre approche

Selon la carte de matérialité SASB, la diversité, l'équité et l'inclusion (DEI) sont considérées comme des enjeux importants dans notre industrie. Favoriser la diversité au sein des équipes est essentiel pour soutenir l'innovation, renforcer la prise de décision et maintenir un avantage concurrentiel afin d'attirer et de retenir les talents. Cela nous permet aussi de mieux comprendre et de mieux répondre aux besoins diversifiés de nos clients ainsi qu'à ceux du marché dans son ensemble¹.

Chez LetkoBrosseau, nous croyons que la diversité des perspectives renforce la qualité de notre analyse et contribue à des décisions d'investissement plus solides, avec le potentiel d'améliorer le profil risque-rendement de nos portefeuilles.

La force de notre organisation se reflète aussi dans la stabilité et l'engagement de nos employés. Avec une ancienneté moyenne de 16 ans au sein de l'équipe d'investissement, notre personnel démontre un haut niveau d'engagement, soulignant la profondeur et la durabilité de notre capital humain.

Diversité au sein de notre équipe d'investissement

- **30% sont nés dans des marchés émergents**
- **12 langues parlées**

- ***En 2025, la diversité de genre au niveau de notre conseil d'administration s'est améliorée à 25% (2 femmes sur 8 administrateurs).***

Politique de diversité et d'inclusion

LetkoBrosseau investit dans des entreprises partout dans le monde. Nous vivons dans un monde interconnecté que nous cherchons à comprendre. La diversité que nous voyons est intimement liée aux opportunités que nous saisissons. Nous croyons que nous atteindrons au mieux nos objectifs, pour nos clients et pour nous-mêmes en favorisant la diversité et l'inclusion. Celles-ci renforcent notre équipe.

LetkoBrosseau s'engage à respecter les principes selon lesquels les clients, les fournisseurs et les employés doivent être traités de manière individuelle et équitable. Leurs talents, leurs compétences, leurs connaissances, leur expérience, leur créativité, leur discipline et leurs valeurs sont ce qui les distingue, et c'est sur cette base qu'ils doivent être sélectionnés, rémunérés et autorisés à progresser. Cela signifie que le recrutement, l'embauche, la formation, la progression et la rémunération ne doivent pas être conditionnés par l'ethnicité, la couleur, la religion, la langue, le genre ou l'orientation sexuelle.

Notre culture et nos valeurs promeuvent ces principes. Tous les employés sont responsables de toujours traiter les autres avec respect et dignité. Nous croyons que les personnes donnent le meilleur d'eux-mêmes lorsqu'ils évoluent dans des milieux inclusifs, où leurs capacités individuelles sont valorisées et mises à profit pour contribuer à leur succès, à celui de leurs pairs, de nos clients et du cabinet.

1. SASB. <https://sasb.ifrs.org/>



Gouvernance ESG

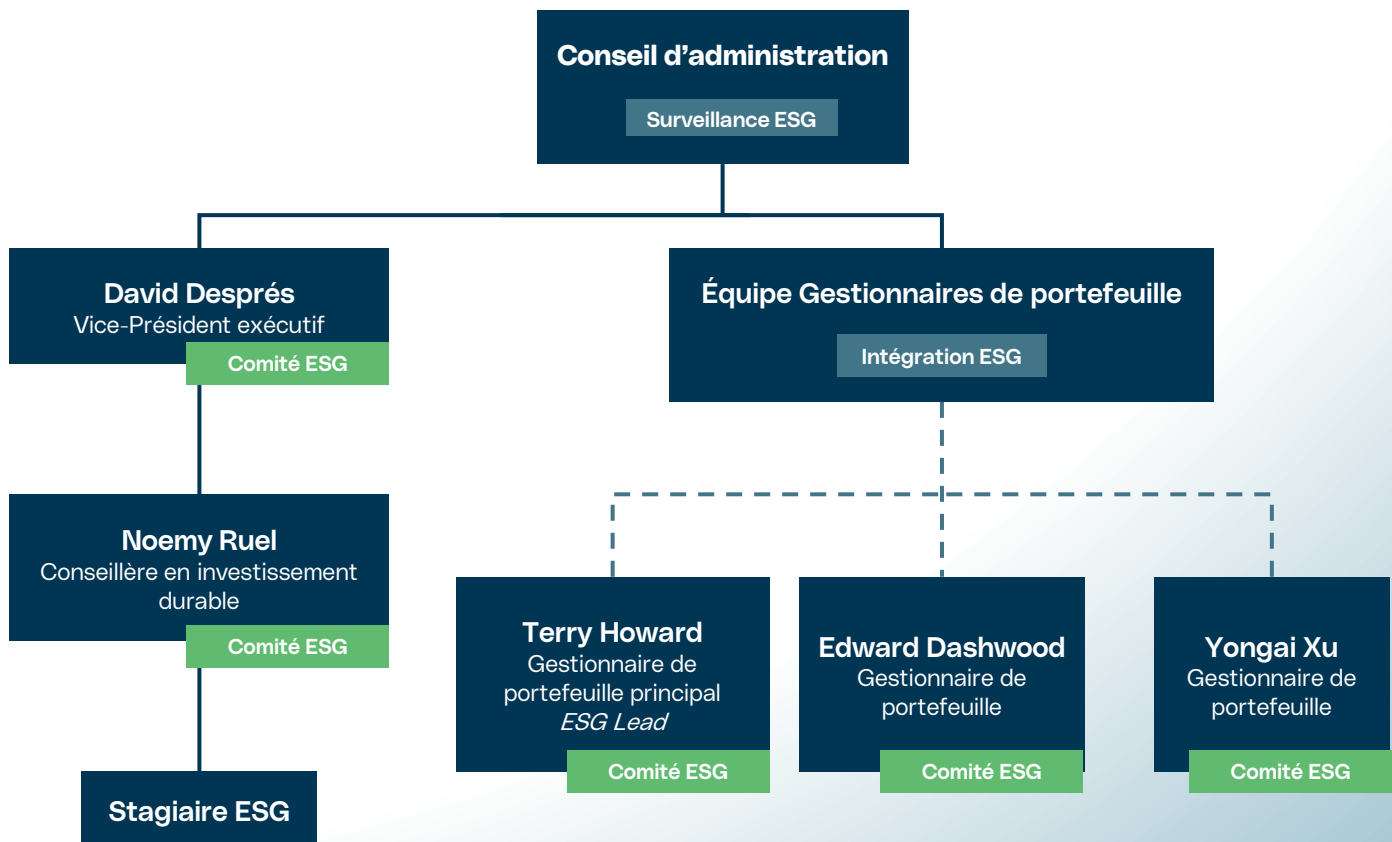
Notre structure

Chez LetkoBrousseau, les responsabilités liées à l'ESG sont intégrées à tous les niveaux de notre organisation, du conseil d'administration à l'équipe d'investissement, afin de veiller à ce que les considérations de durabilité soient constamment intégrées à nos processus stratégiques et opérationnels.

Cette année, l'ESG a été officiellement intégrée à la charte des responsabilités du conseil, renforçant ainsi le rôle de celui-ci dans la supervision de la stratégie durable de l'entreprise. Notre structure de gouvernance est conçue pour permettre une prise de décision claire et efficace, tout en limitant les intermédiaires entre les différents niveaux de gouvernance.

Au sein de l'équipe des Services d'investissement, notre Conseillère en investissement durable relève directement du vice-président exécutif, ce qui garantit que les initiatives ESG restent étroitement alignées sur les priorités stratégiques de l'entreprise.

Au sein de l'équipe de gestion de portefeuille, les facteurs ESG sont intégrés aux analyses d'investissement, le *ESG Lead* assurant la supervision et la cohérence tout au long du processus.



Comité ESG

Rôles et responsabilités

Créé en 2021, le Comité ESG se réunit mensuellement et joue un rôle central dans l'identification et la gestion des priorités liées à l'ESG au sein de l'entreprise. Il est responsable de structurer et de formaliser les politiques et cadres régissant nos pratiques d'investissement, y compris la politique ESG, la politique d'engagement et la politique de vote par procuration.

Le Comité supervise également les initiatives ESG de l'entreprise et établit l'agenda annuel des projets ESG à venir. De plus, il travaille à améliorer les systèmes de collecte de données ESG, à développer des capacités de divulgation et à faciliter le partage d'informations avec ses collègues et ses clients. Il explore continuellement des opportunités internes pour que LetkoBrosseau renforce ses pratiques ESG et durables.

Les membres du comité veillent à ce que l'entreprise reste à jour quant aux derniers développements ESG et aux meilleures pratiques de l'industrie en participant à des conférences et sommets pertinents. Le comité est composé du vice-président exécutif des services d'investissement, d'un gestionnaire principal de portefeuille (ESG Lead), de deux gestionnaires de portefeuille et d'une conseillère en investissement durable. En incluant des représentants des équipes de recherche et des services d'investissement/relations avec les clients, le Comité veille à ce que toutes les perspectives et réalités ESG de l'ensemble de l'entreprise soient prises en compte et intégrées.



Notre équipe d'investissement

Investissement durable

Nos actifs sont gérés par une équipe de professionnels de l'investissement, spécialisés par secteur.

Notre équipe d'investissement comprend 20 professionnels de l'investissement (gestionnaires de portefeuille et gestionnaires principaux de portefeuille) issus de milieux académiques et culturels variés.

Nous recrutons généralement des personnes talentueuses sur le plan académique provenant de diverses disciplines, comme l'ingénierie et les sciences. Nous croyons que cela favorise une connaissance approfondie des secteurs internationaux, enrichissant considérablement la portée mondiale de notre équipe en matière d'investissement.

Notre approche de l'intégration ESG est unique car nous n'ajoutons pas simplement l'analyse ESG après avoir complété la recherche sur une entreprise ou un secteur. En réalité, chaque analyste de recherche a des responsabilités ESG continues dans les secteurs qu'il couvre. Pour s'assurer que notre équipe est pleinement capable d'intégrer ces responsabilités, les analystes sont encouragés à obtenir la certification FSA (Fundamentals of Sustainability Accounting).



- **22 ans d'expérience moyenne**
- **Durée moyenne de 16 ans à LBA**
- **19 titulaires de la charte CFA®***
- **17 titulaires d'accréditations FSA***
- **14 MBA**

Affiliations

Initiatives collaboratives de l'industrie

Nous soutenons les organisations suivantes :

Signatory of:



LetkoBrousseau est devenu signataire des Principes pour l'investissement responsable (PRI)¹ des Nations Unies en 2019. En 2025, nous avons déposé notre rapport public auprès des PRI et publié notre rapport d'évaluation ainsi que notre rapport sur la transparence.



Nous sommes membres de la Coalition canadienne pour la bonne gouvernance (CCGG)² et y participons activement. Peter Letko, l'un des fondateurs de LBA, est membre du conseil d'administration depuis juin 2019. Dans le cadre du programme d'engagement du CCGG, nous avons participé à des réunions avec les conseils d'administration de diverses entreprises au Canada.



En 2025, nous sommes devenus membres de la National Aboriginal Trust Officers Association (NATOA)³, un organisme de bienfaisance canadien qui fournit aux communautés autochtones des connaissances et des ressources sur la création, la gestion et l'exploitation de fonds en fiducie et d'investissements. Par cet engagement, nous visons à suivre ces principes dans notre engagement auprès des communautés autochtones.



Les normes du Sustainability Accounting Standards Board (SASB)⁴ fournissent des orientations sur les questions de durabilité financières spécifiques à chaque industrie. Depuis 2022, les normes SASB sont gérées par la Fondation IFRS et intégrées au cadre du Conseil international des normes de durabilité (ISSB). Nous nous alignons sur ces normes comme référence pour notre intégration des investissements ESG et pour guider nos propres rapports sur les éléments les plus importants pour notre industrie.

1. UNPRI. <https://www.unpri.org/>

2. CCGG. <https://ccgg.ca/>

3. NATOA. <https://natoa.ca/>

4. SASB. <https://www.ifrs.org/issued-standards/sasb-standards/>

Intégration ESG

Notre philosophie

Chez LetkoBrousseau, la recherche fondamentale et interne guide nos décisions d'investissement. Ce travail combine une approche macroéconomique avec une analyse réfléchie des tendances au sein des principaux groupes industriels et une évaluation détaillée des entreprises. L'équipe d'investissement accorde une attention particulière au prix payé pour tous les investissements, tant sur une base absolue qu'en comparaison avec d'autres opportunités.



L'étendue de notre travail est mondiale. Notre équipe recherche et évalue des industries et entreprises attrayantes à travers le monde et les compare à leurs concurrents internationaux. Cette perspective globale offre un aperçu précieux des tendances de l'industrie et de la dynamique de l'entreprise.



Nous croyons qu'il faut investir dans des titres cotés en bourse qui offrent des avantages de liquidité, de coûts réduits, d'une plus grande transparence et d'une bonne gouvernance. Les enjeux ESG sont pleinement intégrés à notre processus d'investissement.

Depuis la création de la firme en 1987, nous nous sommes engagés à évaluer les considérations ESG tout au long de notre processus de recherche et à les intégrer harmonieusement tout au long de nos recherches fondamentales. Le processus comprend un engagement continu avec les entreprises sur un large éventail de sujets, y compris les risques et opportunités ESG. Nous croyons que les entreprises ayant de bonnes pratiques commerciales, incluant une gouvernance d'entreprise solide et une gestion responsable des enjeux environnementaux et sociaux importants, obtiennent un meilleur succès et offrent une performance financière plus solide au fil du temps. À l'inverse, nous croyons que les entreprises qui ont une mauvaise gestion des risques ESG sont exposées à des risques et des controverses qui pourraient nuire à leur performance financière.

Intégration ESG

Notre processus de recherche

Nous appliquons le même cadre et le même processus ESG tant aux actions qu'aux obligations de sociétés. Nos options d'investissement sans combustibles fossiles utilisent le même processus fondamental d'investissement pour l'analyse ESG, avec des filtres ESG supplémentaires pour filtrer l'ensemble de l'univers d'investissement.



Notre cadre de recherche et d'intégration ESG commence avec la carte de matérialité SASB, qui identifie un ensemble d'enjeux de durabilité les plus susceptibles d'impacter la performance opérationnelle ou la situation financière d'une entreprise typique dans un secteur, peu importe la géographie. Pour soutenir l'identification des enjeux ESG importants pour une entreprise, nous examinons le(s) rapport(s) industriel(s) approprié(s) préparé(s) par le SASB, qui a publié 77 rapports sectoriels axés sur les enjeux ESG matériels¹. L'analyste met à profit son expertise sectorielle et sa connaissance de ces enjeux importants pour intégrer pleinement l'ESG dans sa recherche.



Une fois notre recherche sur une entreprise terminée, notre analyste rédigera une thèse détaillée décrivant le potentiel de croissance de l'entreprise, y compris les risques et opportunités ESG, et la présentera à toute l'équipe d'investissement à des fins d'examen par les pairs. Parallèlement, notre responsable ESG effectue sa propre évaluation indépendante des enjeux ESG importants auxquels l'entreprise fait face, en utilisant Sustainalytics² et Glass Lewis³ (fournisseurs de services externes qui soutiennent et complètent nos efforts d'analyse ESG et de vote par procuration).



Lorsque l'analyste présente sa thèse à l'équipe d'investissement, notre responsable ESG anime une discussion de groupe sur les enjeux ESG importants, le cas échéant, dans le but de vérifier et de mettre à profit les connaissances et l'expertise de l'ensemble de l'équipe.



Si la décision finale est d'inclure l'entreprise dans notre portefeuille, une surveillance continue, incluant une vérification ESG semestrielle par Sustainalytics, est effectuée. De plus, chaque analyste interagit régulièrement avec les entreprises sous sa couverture, pour tout ce qui concerne l'investissement, ESG et autres. Les analystes évaluent continuellement les risques et opportunités liés à l'ESG dans leurs industries, leurs sous-industries et pour chaque entreprise évaluée.

1. SASB. <https://sasb.ifrs.org/>

2. Sustainalytics. <https://www.sustainalytics.com/>

3. Glass Lewis. <https://www.glasslewis.com/>

Intégration ESG

Critères d'exclusion

En général, plutôt que de nous fier à des filtres d'exclusion, nous préférons nous engager activement avec les entreprises. Nous croyons que nous sommes plus susceptibles d'apporter des changements si nous avons un siège à la table. Notre processus n'attribue pas de poids spécifique aux facteurs ESG, nous les considérons plutôt comme un ensemble de risques au même titre que les nombreux autres risques auxquels une entreprise est confrontée, comme la concurrence, la géopolitique, les risques économiques ou les risques liés à la chaîne d'approvisionnement. Là où nous croyons qu'il est nécessaire d'exclure globalement les investissements, ce sont dans les domaines du tabac, de l'extraction du charbon thermique, du divertissement pour adultes et des jeux de hasard.

Une décision d'achat repose sur de nombreux facteurs, dont une analyse complète de l'environnement concurrentiel, de l'information financière, de l'évaluation boursière et de la viabilité de l'investissement. Ainsi, les attributs ESG ne nous inciteront pas à acheter un titre. Cependant, selon l'importance du facteur, il peut justifier une décision de laisser passer une opportunité d'investissement ou mener à la vente complète d'une position dans une entreprise.

Notre liste d'exclusions selon notre politique d'investissement responsable :

- Tabac
- Extraction du charbon thermique
- Divertissement pour adultes
- Jeux de hasard

Faits saillants 2025

En 2025, nous avons poursuivi notre démarche ESG en apportant des améliorations continues à travers diverses initiatives. Ces projets visaient à renforcer l'intégration des facteurs ESG dans nos investissements, ainsi qu'à améliorer nos processus internes en tant qu'entreprise. Les faits saillants suivants présentent les principaux projets réalisés au cours de la dernière année et témoignent de notre engagement continu envers la durabilité.

Mise à jour de la politique d'engagement

En 2025, nous avons mis à jour notre politique d'engagement afin de l'aligner sur les améliorations prévues de nos outils internes de suivi de l'ESG et des activités d'engagement dans le cadre de notre programme pour 2026. Nous avons également ajouté une politique d'escalade afin de formaliser les pratiques déjà en place concernant nos échanges avec les entreprises lorsque les progrès ne répondent pas à nos attentes.

Rapports ESG et alignement avec les cadres de divulgation

Dans le cadre de notre engagement envers la transparence et l'amélioration continue, nous poursuivons l'alignement de notre rapport ESG annuel avec des cadres de divulgation reconnus, tels que les Objectifs de développement durable (ODD) des Nations Unies et les normes SASB. Cet alignement renforce la comparabilité et la pertinence de notre divulgation, en positionnant notre rapport annuel comme un outil d'amélioration continue conforme aux meilleures pratiques de l'industrie.

Création d'un poste de Conseillère en investissement durable

Au sein de l'équipe des Services d'investissement, nous avons officialisé un poste de Conseillère en investissement durable afin de renforcer l'intégration de l'ESG dans nos processus d'investissement et de soutenir les initiatives et la stratégie ESG à l'échelle de la firme. Relevant directement du vice-président exécutif, ce poste veille à ce que les considérations ESG soient intégrées à la stratégie de la firme, renforçant ainsi ses objectifs de durabilité à long terme.



Intégration de la supervision ESG à la charte du CA

En 2025, la supervision de l'ESG a été officiellement intégrée à la charte du conseil d'administration, renforçant ainsi son rôle dans la supervision des enjeux ESG. Désormais responsable de superviser la stratégie ESG de la firme, le conseil veille à son alignement avec les objectifs globaux et soutient la durabilité à long terme. Cette intégration officielle place la supervision de l'ESG au plus haut niveau de gouvernance, soulignant son importance stratégique.

Réconciliation autochtone

Dans le cadre de notre démarche de réconciliation avec les peuples autochtones, nous sommes devenus membres de la NATOA, un organisme de bienfaisance canadien qui soutient les Premières Nations dans la création et la gestion de fiducies et d'outils financiers. Nous avons également compilé des données sur notre portefeuille canadien afin de mieux comprendre notre impact. Enfin, nous avons offert une formation sur la réconciliation à nos employés et avons atteint un taux de participation de 30 %.

Formalisation de deux thèmes ESG systémiques

Cette année, nous avons formalisé deux thèmes ESG systémiques, que nous suivons désormais de manière transversale et quantifiable à travers l'ensemble de nos titres et de nos secteurs:

Climat: émissions de GES, cibles de carboneutralité, validation SBTi, politique en matière de biodiversité, alignement de la divulgation avec les recommandations de la TCFD et la norme IFRS S2.

DEI: diversité au sein du conseil d'administration, cibles en matière de DEI et politique de DEI.

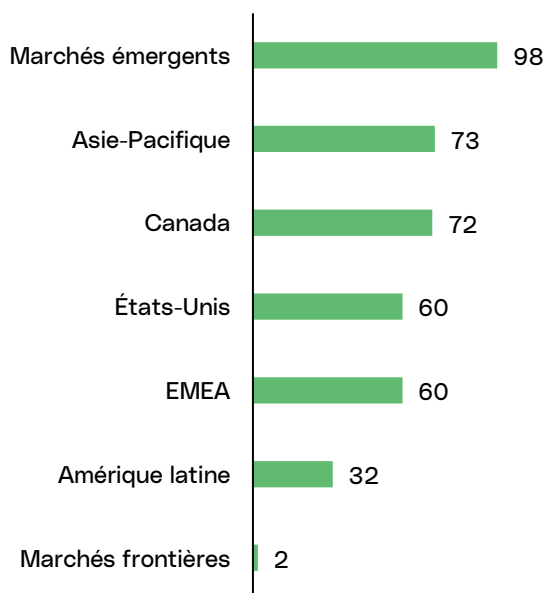


Sommaire des votes par procuration

Le vote par procuration constitue l'un des droits les plus importants des actionnaires. Nous considérons qu'il est de notre responsabilité d'exercer ce droit afin de promouvoir une gouvernance d'entreprise solide et de saines pratiques d'affaires. Nous le faisons avec la plus grande rigueur, en veillant à ce que les votes par procuration soient exercés à l'interne et conformément aux intérêts à long terme des actionnaires.

Nos professionnels de l'investissement prennent toutes les décisions de vote pour les entreprises relevant de leur couverture, conformément à notre politique de vote par procuration, à la suite d'un examen approfondi des documents de procuration et des analyses fournies par Glass Lewis, un fournisseur indépendant de services mondiaux en matière de gouvernance. Toutes les décisions de vote par procuration sont examinées par notre responsable ESG. De plus, tout vote par procuration allant à l'encontre de la recommandation de la direction doit être justifié par écrit. Avant de voter à l'encontre de la recommandation de la direction, nous échangeons souvent avec l'entreprise afin d'exprimer notre point de vue sur les enjeux préoccupants et de l'informer de nos intentions de vote. Nous exerçons tous nos droits de vote par procuration, et un résumé est disponible sur notre site Web.

Nombre de votes par procuration par région géographique



3 559
Résolutions
votées

297
Procurations
votées

553 Nombre de résolutions où nous avons voté contre la recommandation de la direction

1 868 Nombre de résolutions pour l'élection des administrateurs

347 Nombre de résolutions pour l'élection des administrateurs que nous n'avons pas appuyées

136 Propositions d'actionnaires votées

27 Propositions d'actionnaires appuyées

Considérations ESG systématiques

Diversité

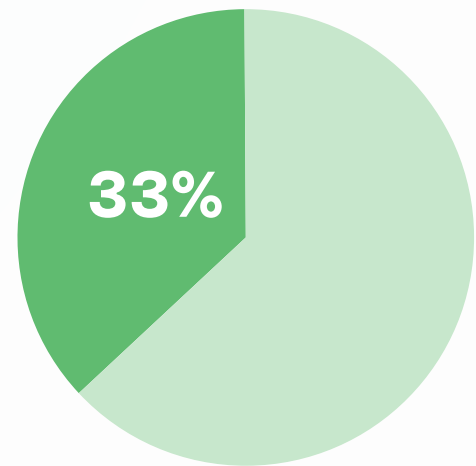
Nous croyons que la diversité au sein des conseils d'administration favorise des résultats positifs à long terme pour les entreprises et, à ce titre, nous encourageons fortement les organisations à adopter des politiques de diversité complètes. Ces politiques devraient, au minimum, tenir compte du genre et de l'origine ethnique, afin d'assurer une approche de direction plus inclusive et équilibrée. En favorisant la diversité des perspectives, nous sommes convaincus que les entreprises seront mieux positionnées pour assurer une croissance durable et une prise de décision plus efficace.

Comme indiqué dans la section sur la diversité, en matière de vote par procuration, nous appuyons une représentation minimale de deux femmes ou d'au moins 30 % de femmes au sein d'un conseil d'administration. Lorsque ce niveau minimal de diversité de genre n'est pas atteint, nous votons généralement contre les membres du comité de mise en candidature ou de gouvernance, ou contre le président du conseil lorsque de tels comités n'existent pas. Cette politique reflète notre engagement à promouvoir la diversité de genre et à assurer une représentation inclusive au sein de la direction des entreprises.

En 2025, nous avons voté contre la direction à 30 reprises afin de favoriser une plus grande diversité de genre au sein du conseil d'administration.

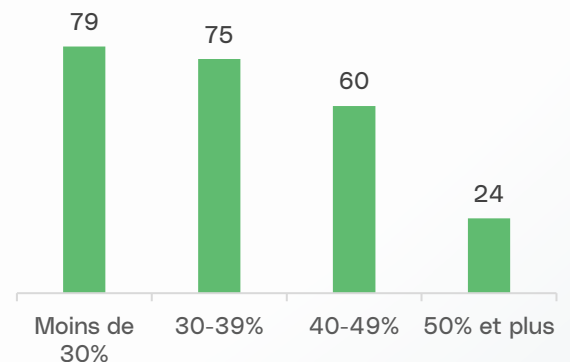
Représentation féminine au niveau des conseils d'administration*

Sur les 238 entreprises que nous détenons au 31 décembre 2025



Répartition de la représentation des femmes sur les conseils d'administration – Nombre d'entreprises*

Sur les 238 entreprises que nous détenons au 31 décembre 2025



*Données provenant de la base de données interne ESG de LetkoBrousseau.

Considérations ESG systématiques

Climat

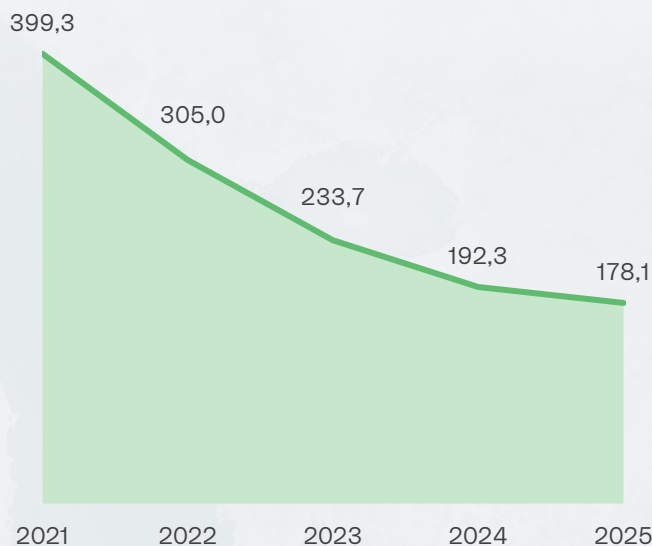
Nous appuyons pleinement la transition vers une économie à plus faibles émissions de carbone, qui exige une transparence accrue, des mesures urgentes et un engagement clair envers des cibles de réduction.

Dans ce contexte, notre approche d'investissement s'inscrit dans une perspective de carboneutralité. Nous considérons le risque climatique comme un enjeu majeur et nous nous engageons à dialoguer avec les entreprises de notre portefeuille afin de contribuer à faire progresser le changement tout au long de cette transition.

Nous encourageons les sociétés dans lesquelles nous investissons à communiquer des initiatives concrètes visant l'atteinte de la carboneutralité d'ici 2050 ou avant, et nous suivons activement leurs progrès vers cet objectif.

Intensité carbone

Moyenne pondérée historique sur l'ensemble des titres
tCO₂e/M \$ US de ventes



Indicateurs climatiques*

Sur les 238 entreprises que nous détenons au 31 décembre 2025

	% de portefeuille
Entreprises ayant un engagement de neutralité carbone d'ici 2050	58 %
Cibles Net-Zéro validées SBTi	27 %
Entreprises ayant une divulgation alignée avec TCFD/IFRS S2	69 %
Entreprises avec une politique de biodiversité	56 %

*Données provenant de la base de données interne ESG de LetkoBrousseau.



Lumière sur les actions canadiennes

Comme nous croyons fermement au potentiel du marché canadien et à l'impact que nous pouvons avoir par nos investissements et nos démarches d'engagement, la section suivante met l'accent sur des indicateurs clés liés à notre stratégie canadienne. Cette mise en lumière sur le marché canadien et sur les progrès de notre portefeuille témoigne de l'importance de notre engagement à encourager une amélioration continue des pratiques ESG des entreprises à travers le pays.

Cadre de réconciliation

Actions canadiennes

Nous reconnaissons l'importance d'intégrer les droits et les perspectives des peuples autochtones dans notre cadre ESG. Nous nous engageons à approfondir et à améliorer nos efforts afin de mieux reconnaître et respecter les communautés autochtones. Cela implique de comprendre comment établir un dialogue de manière réfléchi, d'honorer les cultures et les traditions autochtones, et de contribuer aux efforts de réconciliation. Notre approche vise à favoriser le dialogue, ainsi qu'à renforcer la sensibilisation et la compréhension des enjeux autochtones.

En décembre 2025, 38 % de nos sociétés canadiennes disposaient d'une politique autochtone ou d'un plan de consultation ou de réconciliation.

Nous suivons et analysons les politiques autochtones ainsi que les plans de réconciliation au sein de nos titres canadiens dans le cadre de notre objectif d'intégrer la réconciliation à notre cadre d'investissement.

38%

**Entreprises
canadiennes en
portefeuille avec des
plans de consultation
ou de réconciliation**

Notre parcours de réconciliation

Journée nationale de la vérité et de la réconciliation 2025

La firme a offert à l'ensemble de ses employés une séance de formation volontaire sur les histoires, les perspectives et la réconciliation autochtones, atteignant, en seulement un an, un taux de participation de 30 %, ce qui témoigne d'un élan d'apprentissage et de dialogue constructif. Nous souhaitons en faire une initiative annuelle. Des chandails orange de l'Orange Shirt Society¹ ont été remis aux participants à la formation, et l'ensemble des recettes a été versé directement à l'organisme afin de soutenir ses initiatives continues en matière d'éducation et de réconciliation.

Présentation d'une œuvre autochtone

Dans le cadre de nos efforts de réconciliation, nous avons fait un don à Friends United². Cet organisme à but non lucratif de la Nouvelle-Écosse soutient les artistes autochtones en accroissant leur visibilité et en leur offrant des occasions économiques. Notre initiative vise à fournir du matériel artistique et à promouvoir les talents locaux, contribuant ainsi à la préservation et à la valorisation de la culture.



1. Orange Shirt Society. <https://orangeshirtday.org/>

2. Friends United. <https://www.friends-united.ca/>

Sujets d'engagement

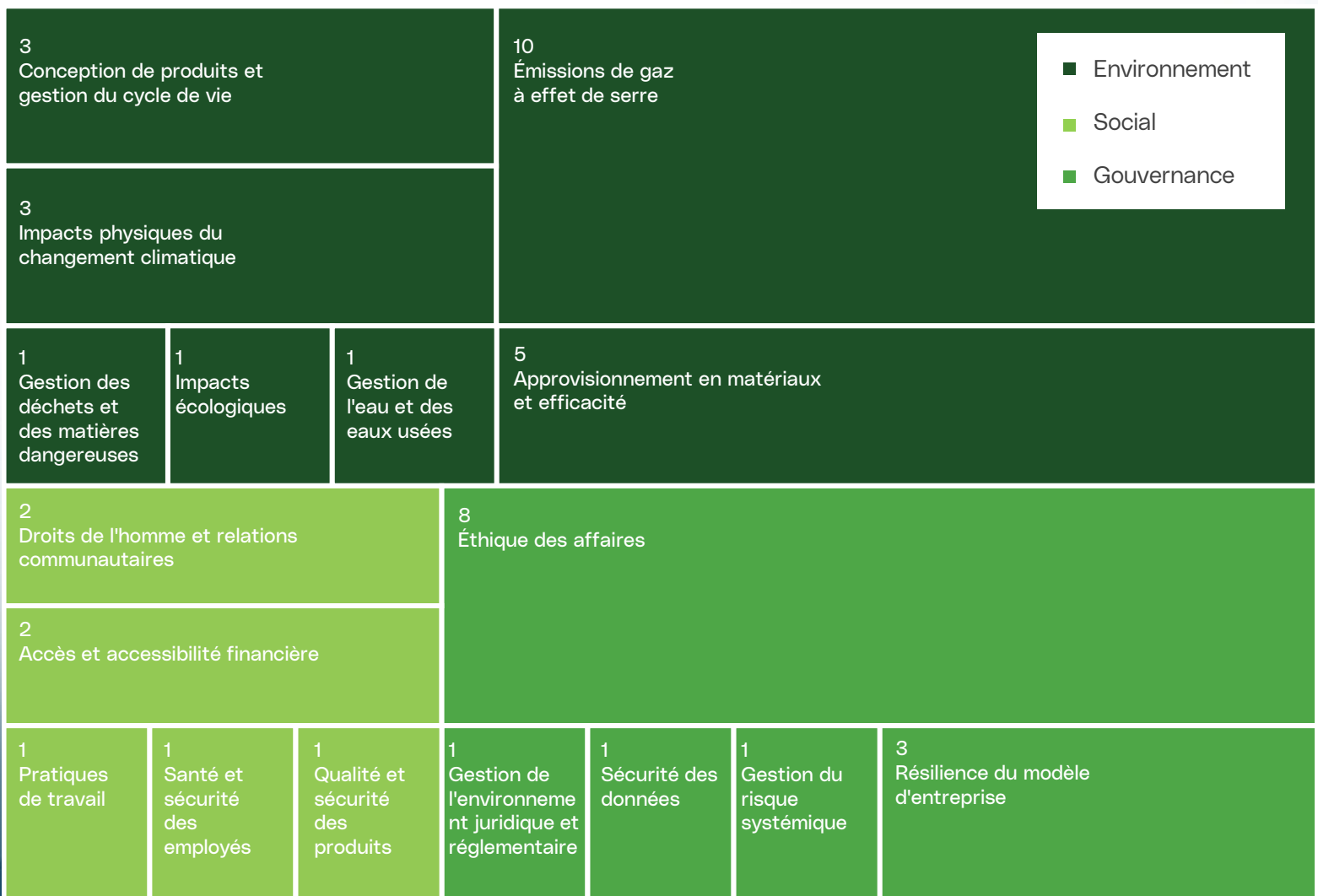
Actions canadiennes

45
engagements
en cours

Motivés par notre conviction quant au changement positif que nous pouvons favoriser par nos investissements et, surtout, par notre engagement actif auprès des entreprises sur les enjeux ESG, nous sommes heureux de présenter ci-dessous la répartition des 45 engagements menés au sein de notre portefeuille canadien en 2025. Ces engagements ont eu lieu par différents canaux et sous divers formats, certains s'étant produits à plusieurs reprises au cours de l'année. La classification des thèmes d'engagement a été établie sur la base du cadre SASB¹, complétée par l'expertise de nos analystes.

Le tableau ci-dessous illustre la proportion de chaque thème par rapport au nombre total d'engagements. Nous demeurons engagés à améliorer davantage la compilation et la divulgation de nos activités d'engagement en continu.

Thèmes d'engagement selon le cadre de matérialité SASB



Engagement

Nos principes

Depuis la création de la société en 1987, nous nous sommes engagés à intégrer les considérations ESG dans notre recherche de titres. Le processus comprend un engagement continu avec les entreprises sur toutes les questions qui sont généralement matérielles à une industrie donnée, y compris les risques et les opportunités ESG. Notre approche ESG tient compte de l'engagement dans une vision à la fois étroite et large, ce qui nous permet de comprendre les défis et les possibilités que ces enjeux peuvent avoir non seulement sur les entreprises et les secteurs individuels, mais aussi sur les portefeuilles que nous gérons. Nous intégrons les facteurs ESG directement dans le cadre de nos principes d'investissement fondamentaux. Ce faisant, nous croyons que nous pouvons « faire bien tout en faisant le bien ».

Chez LetkoBrosseau, nous intégrons les enjeux ESG tout au long du processus : du moment que nous envisageons un investissement jusqu'à la fin de la période de détention. Les éléments essentiels de notre approche comprennent une surveillance continue et un engagement actif avec les équipes de direction et les conseils d'administration. Notre vision comprend l'engagement directe avec les entreprises, car nous croyons qu'un changement significatif est plus probable lorsque nous avons un siège à la table. Par conséquent, la vente d'un titre n'est pas notre première étape lorsqu'il s'agit de traiter les enjeux ESG.

Contribution aux Objectifs de développement durable des Nations Unies

Les Objectifs de développement durable (ODD) des Nations Unies sont un ensemble de 17 objectifs mondiaux visant à adresser les principaux défis auxquels le monde est confronté, tels que la pauvreté, les inégalités, les changements climatiques et la durabilité environnementale. Adoptés par tous les États membres de l'ONU en 2015, les ODD visent à promouvoir la prospérité, à protéger la planète et à assurer la paix et la justice pour tous d'ici 2030. Ils fournissent ainsi un cadre universel permettant aux gouvernements, aux entreprises et aux particuliers de contribuer à un avenir plus durable et équitable¹.

**Letko
Brosseau**



LetkoBrosseau soutient les Objectifs de développement durable

Exemples d'engagement

Parmi nos actifs, nous avons sélectionné les entreprises suivantes, avec lesquelles nous avons mené des discussions importantes et significatives liées à l'ESG. Nous sommes fiers de mettre en avant ces entreprises qui ont démontré des progrès, en partie grâce à nos engagements continus avec leur haute direction et leur conseil d'administration.

En tant qu'investisseurs à long terme, nous collaborons fréquemment avec des sociétés en portefeuille et des investissements potentiels sur des questions liées à l'ESG.

Par nos engagements, nous contribuons activement aux ODD, reconnaissant l'importance de ces enjeux. Cependant, certains objectifs sont plus importants dans nos efforts. Nous mettrons en lumière les 3 ODD auxquels nous croyons apporter les contributions les plus significatives.



- **Air Canada**
- **Air Arabia PJSC**



- **La Banque Toronto-Dominion (TD)**
- **Manila Water Company, Inc.**
- **Industries Lassonde Inc.**



- **Suncor Énergie Inc.**

Air Canada

Actions canadiennes



Siège social

**Montréal,
Canada**

Fondation

1937

Industrie

**Compagnies
aériennes de
transport de
passagers**

Thème d'engagement

Émissions de GES

Air Canada est la plus grande compagnie aérienne au Canada, offrant des services de passagers et de fret à plus de 200 destinations dans plus de 50 pays. Elle exploite une flotte d'avions à fuselage étroit et large pour les vols long-courriers et régionaux, et offre des services complémentaires tels que le transport de fret et les programmes de fidélisation.

La compagnie aérienne est membre fondateur de la Star Alliance, ce qui lui permet d'élargir son réseau mondial de correspondances. Elle joue également un rôle important dans le soutien de l'infrastructure aérienne nationale et internationale du Canada.

**LetkoBrousseau
investit depuis 2009**





Risque ESG

Les émissions de gaz à effet de serre (GES) sont financièrement importantes pour l'industrie aérienne en raison de sa forte dépendance aux combustibles fossiles. La combustion du carburant pour avions est la principale source d'émissions, exposant des entreprises comme Air Canada à d'importants risques environnementaux, notamment des réglementations plus strictes, des mécanismes de tarification du carbone et des politiques climatiques en évolution.

Ces risques peuvent entraîner des coûts d'exploitation plus élevés et nécessiter des investissements importants dans des solutions de décarbonation, telles que des avions plus économes en carburant et des carburants d'aviation durables. Ne pas gérer efficacement les émissions peut aussi affecter la compétitivité, la rentabilité et la réputation des entreprises dans une économie à faible émission de carbone en transition.

Notre engagement

En 2025, nous avons poursuivi notre collaboration avec Air Canada, en s'appuyant sur les discussions que nous avons eues au cours des dernières années. Nous rencontrons chaque année le conseil d'administration et collaborons régulièrement avec la haute direction et l'équipe ESG pour surveiller les engagements et évaluer la supervision du conseil sur les risques et opportunités liés au climat.

Nos discussions se sont concentrées sur la trajectoire de l'entreprise vers la neutralité nette des émissions et ses objectifs provisoires de réduction des émissions de GES d'ici 2030. Conformément aux attentes exprimées en 2023 concernant la clarté et la crédibilité du plan de transition, Air Canada a maintenu et renforcé la communication autour de sa stratégie climatique. L'entreprise a réaffirmé son objectif d'atteindre la neutralité carbone d'ici 2050, ses objectifs de réduction des émissions (comparativement à 2019) ainsi que son investissement financier de 50 millions de dollars pour soutenir les carburants d'aviation durables (SAF) et les initiatives de réduction du carbone¹.

Parmi les avancées figurent la réduction de plus de 162 000 tCO₂e grâce aux initiatives d'efficacité énergétique déployées depuis 2016, le rôle central attribué aux SAF dans la stratégie de décarbonation et l'électrification continue des équipements de soutien au sol en collaboration avec les autorités aéroportuaires canadiennes.

1. Air Canada. <https://leaveless.aircanada.com/ca/en/leave-less.html>

La Banque Toronto-Dominion (TD)

Actions canadiennes



Siège social

**Toronto,
Canada**

Fondation

1955

Industrie

**Banques
diversifiées**

Thème d'engagement

Éthique des affaires

La Banque TD est une institution financière canadienne qui offre une gamme de services bancaires et financiers, incluant des services de banque personnelle et commerciale, de gestion de patrimoine, d'assurance et d'investissement. Elle opère par l'entremise d'un réseau de succursales, de plateformes en ligne et de filiales au Canada, aux États-Unis et sur certains marchés internationaux. La majorité des revenus de TD provient des intérêts sur les prêts, des frais bancaires et des produits d'investissement. TD dessert des millions de clients, tant des particuliers que les petites et grandes entreprises. La banque joue un rôle important dans le soutien à l'activité économique et de l'infrastructure des services financiers en Amérique du Nord.

**LetkoBrousseau
investit depuis 1996**



La Banque Toronto-Dominion (TD)

Suite

Risque ESG

L'éthique des affaires représente un risque financier important pour les banques en raison des risques de sanctions réglementaires, de responsabilité juridique et d'atteinte à la réputation. Les manquements éthiques peuvent inclure la manipulation de marché, le blanchiment d'argent, le non-respect des sanctions, la corruption et les conflits d'intérêts, tous ces éléments peuvent avoir un impact direct sur la performance financière et la résilience opérationnelle d'une banque.

TD a déjà fait face à des conséquences importantes en raison d'un sous-investissement dans ses programmes de conformité liés à la lutte contre le blanchiment d'argent et à la *Bank Secrecy Act* (BSA). Ces lacunes ont entraîné des amendes et des restrictions à la croissance de ses activités aux États-Unis imposées par les autorités, ce qui met en évidence l'impact financier des contrôles et de la surveillance inadéquats.

Une gestion inefficace de ces risques pourrait exposer TD à de nouvelles mesures réglementaires, à une augmentation des coûts de conformité et à une atteinte à sa réputation, ce qui souligne l'importance cruciale de pratiques éthiques et de mécanismes de conformité solides pour protéger la valeur à long terme de la banque.

Notre engagement

Nous avons rencontré le conseil d'administration de TD à ce sujet. À la suite de notre engagement, nous avons constaté des progrès concrets : le conseil nous a rassurés en indiquant que le risque d'enquêtes réglementaires supplémentaires était limité, en partie grâce à l'accord de plaidoyer conclu avec le département de la Justice des États-Unis. Ils ont confirmé qu'aucun membre de la haute direction, en dehors du département de la lutte contre le blanchiment d'argent, ne faisait l'objet d'une enquête. La banque avait identifié une pénurie de talents comme la principale cause des écarts antérieurs en matière de lutte contre le blanchiment. En réponse, TD a recruté 40 cadres expérimentés et des centaines d'employés supplémentaires provenant de banques mondiales et des forces de l'ordre afin de renforcer son cadre de conformité. Au cours de l'année et demie précédente, un comité spécial du conseil d'administration a tenu plus de 40 réunions pour superviser la remédiation en matière de lutte contre le blanchiment d'argent, ce qui reflète une attention soutenue au niveau de l'entreprise. TD a également entrepris des changements de leadership et de gouvernance pour soutenir cette transformation. Raymond Chun est entré en fonction à titre de PDG en avril 2025, apportant une vaste expérience en gestion des risques et en technologie, de plus, le conseil d'administration a été renouvelé afin d'assurer une supervision efficace et la continuité de l'expertise. Le conseil a souligné que la croissance continuerait d'être poursuivie de manière responsable, particulièrement au Canada, malgré les contraintes réglementaires de ses activités américaines.

Ces initiatives ont démontré un engagement fort envers la transformation des pratiques de gouvernance et de conformité. Nous avons continué à surveiller de près la mise en œuvre de ces mesures afin de nous assurer que les améliorations en matière de lutte contre le blanchiment d'argent, de gestion des risques et de conduite éthique soient tangibles, durables et alignées sur les objectifs commerciaux à long terme.

Suncor Énergie Inc.

Actions canadiennes



Siège social

**Calgary,
Canada**

Fondation

1917

Industrie

**Pétrole et gaz
intégrés**

Thème d'engagement

Santé et sécurité des employés

Suncor est une entreprise canadienne d'énergie intégrée qui produit et fournit de l'énergie à partir des sables bitumineux, du pétrole conventionnel et du gaz naturel. Ses activités comprennent le développement et la production de sables bitumineux, l'exploration et la production de ressources énergétiques, ainsi que le raffinage et la commercialisation du pétrole. La majorité des revenus de Suncor provient de la vente de produits pétroliers et de produits énergétiques connexes. L'entreprise investit également dans l'innovation technologique afin d'améliorer l'efficacité opérationnelle et la récupération des ressources. Suncor joue un rôle important dans le secteur énergétique nord-américain grâce à sa vaste chaîne de valeur, allant de la production en amont aux ventes en aval.

**LetkoBrousseau
investit depuis 2009**





Risque ESG

La santé et la sécurité constituent un risque financier important dans le secteur pétrolier et gazier en raison des dangers inhérents aux opérations, notamment l'utilisation d'équipements à haute pression, de machinerie lourde, l'exposition à des produits chimiques et les activités de transport. Chez Suncor, ce risque a été mis en évidence par sept décès survenus dans le cadre de ses activités entre 2020 et 2022. Ces incidents ont soulevé d'importantes préoccupations concernant la gestion des risques opérationnels, la culture organisationnelle et la gouvernance.

La sécurité des employés représente un enjeu ESG crucial pour Suncor, avec des répercussions non seulement sur le bien-être humain, mais aussi sur la continuité opérationnelle et la réputation de l'entreprise. La fréquence et la gravité de ces événements mettent également en lumière les défis que pose le maintien d'une culture de sécurité solide à l'échelle de l'organisation.

Notre engagement

Nous maintenons des échanges réguliers avec l'équipe de direction ainsi qu'avec le conseil d'administration. À la suite de trois décès entre 2020 et 2021, nous avons exprimé directement nos préoccupations au PDG lors d'une réunion en juillet 2021, en soulignant l'urgence d'améliorer la sécurité des employés et de renforcer la culture de sécurité au sein de l'entreprise. Nous avons également collaboré avec le président du conseil d'administration afin de nous assurer que ces enjeux soient pris en compte au plus haut niveau de gouvernance.

Malgré ces échanges, de nouveaux incidents graves ont été signalés au début de 2022. Lors d'un échange de suivi avec la direction en février 2022, nous avons réitéré nos préoccupations grandissantes, malgré l'annonce d'un plan visant à revoir les procédures de sécurité. En juillet 2022, un autre décès a été signalé, et le PDG a démissionné peu après, d'un commun accord avec le conseil d'administration, reconnaissant la nécessité de changements importants pour améliorer la sécurité et la performance opérationnelle de l'entreprise.

Depuis, plusieurs mesures ont été mises en œuvre, notamment la nomination d'un nouveau chef de la direction et le renforcement des indicateurs de performance liés à la sécurité dans la rémunération des cadres. Sous cette nouvelle direction, l'entreprise a réalisé des progrès encourageants, puisqu'aucun décès ni blessure grave n'ont été signalés depuis juillet 2022. Nous continuons de collaborer activement avec la direction et le conseil d'administration afin de surveiller de près ces améliorations et de veiller à ce que le renforcement des pratiques de sécurité devienne un élément durable et pleinement intégré de la culture de l'entreprise.

Manila Water Company, Inc.

Marchés émergents



Siège social	Fondation	Industrie	Thème d'engagement
Quezon City, Philippines	1997	Services d'eau	Éthique des affaires

Manila Water Company est un service d'approvisionnement en eau philippin qui fournit des services d'approvisionnement en eau, de traitement des eaux usées et d'assainissement à des clients résidentiels, commerciaux et industriels. Elle opère principalement dans la zone Est de Metro Manila et Rizal, où elle dessert des millions de personnes, et a étendu ses activités à d'autres régions des Philippines ainsi qu'à l'international. L'entreprise tire la majeure partie de ses revenus de la vente et de la distribution de services d'eau et de traitement des eaux usées. Manila Water développe et gère également des projets d'infrastructures hydriques et offre des services techniques et d'ingénierie connexes.

LetkoBrosseau investit depuis 2009



Manila Water Company, Inc.

Suite

Risque ESG

Le manque de divulgation de certaines informations financières liées aux acquisitions représente un risque ESG important dans le secteur des services publics, notamment en matière de gouvernance et d'éthique des affaires. Une transparence limitée quant aux méthodes d'évaluation et aux détails financiers des transactions peut affecter la capacité des investisseurs à évaluer avec précision les risques et impacts financiers associés. Cette question est particulièrement importante dans les cas impliquant des transactions entre parties liées, où une divulgation insuffisante soulève des préoccupations concernant les conflits d'intérêts et la protection des droits des actionnaires.

Pour Manila Water, le manque de transparence autour de l'acquisition du projet de barrage de Wawa a accentué ces risques, compte tenu de l'impact de la transaction sur le niveau d'endettement de la société et de l'absence d'une évaluation indépendante. Le renforcement des pratiques de divulgation et l'amélioration de la transparence étaient donc essentiels pour maintenir la confiance des investisseurs et assurer une gouvernance solide.

Notre engagement

En juin 2025, Manila Water a annoncé l'acquisition du projet de barrage de Wawa auprès de sa société mère. Ce projet consistait en une installation d'approvisionnement en eau en vrac fonctionnant sous un contrat de 30 ans à prendre ou à payer, avec un tarif indexé sur l'inflation. La direction a indiqué que la transaction était financièrement avantageuse et alignée par rapport à leurs objectifs opérationnels et d'approvisionnement en eau à long terme. Elle a également souligné la capacité de l'entreprise à exploiter l'installation et à réaliser les bénéfices opérationnels projetés.

Malgré l'alignement avec les objectifs stratégiques de Manila Water, l'accord a augmenté le niveau d'endettement de l'entreprise et a manqué de divulgation concernant les méthodes d'évaluation et les détails financiers de la transaction. Nous avons donc échangé avec la direction afin de discuter de cette acquisition, de sa stratégie future et d'exprimer nos préoccupations concernant l'absence d'une évaluation indépendante et du manque de transparence. Nous continuerons à dialoguer avec l'entreprise jusqu'à ce que nous constatons une amélioration de la divulgation. Nous surveillerons également les synergies opérationnelles de cet accord.

Air Arabia PJSC

Marchés émergents



Siège social	Fondation	Industrie	Thème d'engagement
Sharjah, Émirats Arabes Unis	2003	Compagnies aériennes de transport de passagers	Émissions de GES

Air Arabia est une compagnie aérienne à bas prix qui offre des services réguliers de transport de passagers et de fret au Moyen-Orient, en Afrique du Nord, en Asie et en Europe. Elle dessert plus de 170 destinations à travers plusieurs pôles et a développé des filiales régionales afin d'étendre son réseau. La compagnie tire la majorité de ses revenus de la vente de billets d'avion, auxquels s'ajoutent des revenus supplémentaires provenant de services de fret et d'offres complémentaires telles que les frais de bagages, les produits vendus à bord et son programme de fidélité. Air Arabia joue un rôle clé dans la connectivité des marchés régionaux et dans le soutien au transport aérien abordable dans ses zones d'activité.



**LetkoBrousseau
investit depuis 2017**

Air Arabia PJSC

Suite

Risque ESG

Comme les émissions de GES représentent un risque financier important dans l'industrie aérienne, les transporteurs à faible coût font face à des défis particuliers en raison de leurs modèles d'affaires sensibles aux coûts et de leur forte dépendance à l'efficacité énergétique. L'absence d'objectifs climatiques clairs et quantifiables accroît leur exposition aux risques environnementaux et stratégiques, car elle limite la crédibilité des efforts de décarbonation et augmente leur vulnérabilité aux pressions réglementaires, aux attentes croissantes des investisseurs et aux atteintes potentielles à leur réputation.

Dans ce contexte, Air Arabia est encore davantage exposée aux risques de transition, compte tenu d'une flotte encore largement composée d'avions moins écoénergétiques, ce qui pourrait entraîner une consommation de carburant plus élevée, une hausse des coûts d'exploitation et des besoins en capital plus importants pour rester compétitif dans une économie à faibles émissions de carbone.



Notre engagement

Nous sommes en dialogue avec Air Arabia depuis 2023 afin de mieux comprendre et surveiller la stratégie de réduction des émissions de l'entreprise. À ce jour, nos discussions avec la direction ont révélé que l'entreprise n'a pas encore fixé d'objectifs quantifiables de réduction des émissions. Contrairement à plusieurs acteurs du secteur mondial de l'aviation qui se sont engagés à atteindre la carboneutralité d'ici 2050, Air Arabia n'a pas encore fixé d'objectifs climatiques à long terme, ce qui indique un potentiel d'amélioration dans ce domaine.

La performance actuelle de l'entreprise en matière d'intensité d'émissions demeure relativement faible. Cela est principalement dû à la composition de sa flotte : à la fin de 2024, Air Arabia exploitait 74 avions, dont 58 modèles de génération plus ancienne, qui sont environ de 15 à 20% moins écoénergétiques que les nouveaux avions introduits sur le marché. En conséquence, la flotte actuelle reste nettement moins efficace que celle de nombreux concurrents.

Cela dit, à la suite de notre engagement, Air Arabia a réalisé des progrès dans ses pratiques de divulgation et de durabilité, ce qui se reflète dans sa note MSCI ESG « Leader » avec un score AA en 2025¹. L'entreprise a mis en œuvre des initiatives opérationnelles telles que des mesures d'économie de carburant et un programme de cockpit sans papier.

L'entreprise a également passé commande de 120 avions A321 NEO de nouvelle génération, qui devraient progressivement améliorer l'efficacité de la flotte au cours des prochaines années. D'ici trois ans, nous estimons qu'environ la moitié de la flotte sera composée de ces nouveaux modèles, ce qui entraînera une amélioration significative de l'efficacité énergétique d'une année à l'autre. Notre engagement continu vise à encourager l'entreprise à fixer des objectifs concrets et mesurables de réduction des émissions, particulièrement à court et moyen terme (par exemple, d'ici 2030), où la visibilité est plus grande.

1. Air Arabia. <https://www.airarabia.com/en/about-us/sustainability>

Lassonde Industries Inc.

Actions canadiennes



Siège social

**Rougemont,
Canada**

Fondation

1918

Industrie

**Aliments et repas
emballés**

Thème d'engagement

**Gestion de l'environnement
juridique et réglementaire**

Lassonde est une entreprise canadienne du secteur de l'alimentation et des boissons qui développe, fabrique et commercialise une gamme variée de boissons prêtes à boire, de collations à base de fruits et de produits alimentaires spécialisés au Canada, aux États-Unis et ailleurs. Le portefeuille de produits de l'entreprise comprend des jus de fruits et légumes, des collations à base de fruits, des sauces, des soupes et des bouillons, ainsi que des vins, cidres et autres boissons sélectionnés, qu'elle vend sous ses propres marques ou sous licence. Lassonde tire la majeure partie de ses revenus de la vente de ces produits de consommation par l'intermédiaire de canaux de vente au détail et de services alimentaires. Elle distribue des produits à des chaînes de supermarchés, à des grossistes, des dépanneurs et des clients institutionnels.

**LetkoBrosseau
investit depuis 2001**





Lassonde Industries Inc.

Suite

Risque ESG

Les lacunes en matière de transparence et de divulgation représentent un risque ESG financier important pour l'industrie des aliments emballés, car elles peuvent limiter la capacité de parties prenantes et des agences de notation à évaluer avec précision la conformité d'une entreprise aux exigences légales, réglementaires et ESG. Dans le cas de Lassonde, une communication insuffisante concernant les audits des fournisseurs, les pratiques de gestion de l'eau et les risques liés au travail aurait pu créer une perception de lacunes opérationnelles ou réglementaires, affectant potentiellement la réputation de l'entreprise, la confiance des investisseurs et son exposition à la surveillance réglementaire.

Le fait de ne pas fournir des informations précises et en temps opportun augmentait aussi le risque que les autorités ou les agences de notation puissent mal évaluer la performance ESG de l'entreprise, ce qui aurait pu entraîner une surveillance plus stricte ou des conséquences réputationnelles. Maintenir des rapports solides et un engagement proactif avec les régulateurs et les agences de notation était donc essentiel pour atténuer ces risques de gouvernance et de conformité.

Notre engagement

En 2024, Sustainalytics a attribué à Lassonde un score de risque ESG de 40,4, plaçant l'entreprise dans la catégorie « Risque Sévère ». Bien que ce niveau ne soit pas inhabituel pour le secteur des aliments emballés, cette note ne reflétait pas les progrès réalisés par Lassonde depuis la dernière révision de ses données par Sustainalytics en 2021-2022.

Nous avons ensuite échangé avec la direction et l'équipe ESG de Lassonde afin de discuter de ce résultat. Nous avons expliqué que ce score élevé semblait principalement être dû à des lacunes de communication et de transparence avec Sustainalytics plutôt que des problèmes opérationnels majeurs. Nous avons donc encouragé la société à améliorer sa divulgation et à maintenir un contact régulier avec l'agence de notation.

En réponse, Lassonde a pris plusieurs mesures concrètes. Elle a communiqué directement avec Sustainalytics afin d'expliquer ses progrès et a publié un nouveau rapport ESG. L'entreprise a également amélioré la divulgation des résultats d'audit de ses fournisseurs et renforcé ses efforts de gestion de l'eau. Une équipe dédiée travaille maintenant avec les équipes des opérations et de l'ingénierie pour surveiller les données et mettre en œuvre les actions nécessaires. Lassonde a également fixé des objectifs de réduction de la consommation d'eau pour 2026, tant pour les boissons que pour les usines alimentaires.

Grâce à ces efforts de divulgation, en 2025, son score de risque ESG s'est amélioré de 7 points pour atteindre 33¹, permettant à l'entreprise de sortir de la catégorie « Risque Sévère ». Plus important encore, l'amélioration de la divulgation et de la transparence nous a permis de mieux évaluer les risques et les opportunités ESG auxquels l'entreprise fait face.

1. Lassonde, Sustainalytics. <https://www.morningstar.com/stocks/xtse/las.a/sustainability>

Agenda 2026

En 2026, notre agenda ESG se concentrera sur plusieurs initiatives clés pour faire avancer nos efforts en matière de durabilité.

- **Audit interne de notre rapport PRI 2026**

En 2026, nous réaliserons un audit interne de notre déclaration PRI afin de renforcer la qualité, la cohérence et l'alignement de nos données avec les attentes des PRI, tout en réaffirmant notre engagement envers des pratiques d'investissement responsables et transparentes.

- **Finalisation de la refonte du portail ESG**

En 2025, nous avons lancé la refonte de notre portail de recherche interne afin d'améliorer notre capacité à suivre et à mesurer les données ESG. S'appuyant sur cette base, nous poursuivons nos efforts avec des mises à jour supplémentaires visant à centraliser les résultats de nos engagements et à mettre en œuvre des indicateurs ESG systématiques. Ces améliorations nous permettront d'assurer un meilleur suivi de l'intégration des facteurs ESG, de surveiller nos engagements, de mesurer leur progression et de suivre toute escalade, si elle survient. Notre objectif est également de mettre en place un processus interne formel de diligence raisonnable pour notre portail de recherche ESG, soutenu par un suivi pour surveiller les saisies de données. Ce processus assurera la cohérence, l'exactitude et la mise à jour des informations ESG fournies par nos analystes de recherche.

- **Calcul de nos émissions opérationnelles**

En 2026, nous prévoyons effectuer le calcul de nos émissions opérationnelles afin de mesurer et d'établir une base de référence pour notre empreinte carbone, avec le soutien d'une firme de consultation externe. Cette initiative représente une étape clé pour surveiller nos émissions au fil du temps et orienter nos actions vers une réduction durable de notre impact environnemental.

- **Apprentissage et développement continu ESG**

En plus de leurs qualifications FSA, nous visons à mettre en place une formation ESG continue pour nos analystes de recherche afin de garantir que leurs connaissances restent à jour et de renforcer davantage l'expertise ESG au sein de l'entreprise. Parallèlement, notre conseillère en investissement durable devra obtenir la certification FSA en 2026.

- **Renforcement de notre engagement envers la réconciliation avec les peuples autochtones**

Notre objectif est d'approfondir notre engagement envers la réconciliation en participant activement à des événements et à des initiatives de sensibilisation en continu, y compris à des activités en personne, tout en renforçant notre divulgation afin de favoriser une plus grande transparence et une responsabilité sur le sujet.

Notes

Les informations et opinions contenues dans les présentes sont fournies à titre indicatif seulement, sont sujettes à changement et ne visent pas à fournir des conseils d'ordre comptable, juridique ou fiscal, ni des recommandations en matière de placement, et ne doivent pas être utilisées comme tel. Les sociétés mentionnées sont à titre indicatif uniquement et ne sont pas considérées comme une recommandation d'achat ou de vente. Il ne faut pas supposer qu'un investissement dans ces entreprises était ou serait rentable. À moins d'indication contraire, les renseignements sont présentés aux dates indiquées. Bien que ces renseignements soient considérés comme exacts à la date où ils ont été préparés, Letko, Brosseau & Associés Inc. ne peut garantir qu'ils sont exacts, complets et à jour en tout temps.

Lorsque les renseignements proviennent ou sont dérivés de sources externes, les sources sont considérées comme fiables, mais la société n'en a pas effectué une vérification indépendante. Aucune représentation ou garantie n'est fournie quant à l'exactitude, à l'exhaustivité ou à la fiabilité de ces renseignements. Les opinions ou estimations présentées constituent notre jugement à cette date et sont modifiables sans préavis.

Les rendements passés ne sont pas garants des résultats futurs. Tous les placements présentent un risque de perte et il n'y a aucune garantie que les avantages exprimés seront atteints ou réalisés.

Les renseignements présentés ne constituent pas une offre ou une sollicitation d'achat ou de vente de titres. Ils ne tiennent pas compte des objectifs, stratégies, statuts fiscaux ou horizons d'investissement particuliers des investisseurs. Aucune représentation ou garantie n'est fournie quant à l'exactitude des renseignements ni quant à la responsabilité pour des décisions fondées sur ceux-ci.

Certaines informations contenues dans ce document constituent des « déclarations prospectives », qui peuvent être identifiées par l'utilisation de terminologies prospectives telles que « peut, » « sera, » « devrait, » « s'attendre à, » « anticiper, » « cibler, » « projeter, » « estimer, » « avoir l'intention de, » « continuer, » ou « croire, », ou le négatif de ces termes (verbes) ou d'autres variations de ceux-ci ou une terminologie comparable. En raison de divers risques et incertitudes, les événements ou résultats réels ou la performance réelle de la ou des stratégies peuvent différer sensiblement de ceux reflétés ou envisagés dans ces déclarations prospectives.

CFA : Un certificat professionnel offert par le CFA Institute. La certification qualifie un analyste financier. Pour être admissible au CFA®, il faut avoir travaillé un certain nombre d'années dans le secteur financier et réussir trois niveaux d'examens sur tous les sujets liés à l'investissement. Les titulaires de la charte CFA® sont tenus d'adhérer et d'attester annuellement de leur conformité au code d'éthique et normes de conduite professionnelle du CFA Institute.

FSA: La certification Fundamentals of Sustainability Accounting (FSA) décernée par le International Sustainability Standards Board (ISSB) de la IFRS® Foundation démontre une connaissance approfondie de l'intégration des informations sur le développement durable dans l'analyse des investissements. Pour se qualifier pour le certificat FSA, il faut passer deux examens. Le niveau I se concentre sur les principes et les pratiques et le niveau II se concentre sur l'application et l'analyse.

Copyright© 2025 Glass Lewis. Tous droits réservés.

Copyright© 2025 Sustainalytics, a Morningstar company. Tous droits réservés

Letko Brosseau

Global Investment Management

Montréal

Bureau 2510
1800, avenue McGill Collège
Montréal, Québec H3A 3J6

514.499.1200

Toronto

Royal Bank Plaza, South Tower
200 Bay Street, Suite 2100
Toronto, Ontario M5J 2J4

647.426.1987

Calgary

Suite 800
355-4th Avenue SW
Calgary, Alberta T2P 0J1

587.350.1706

www.lba.ca

